



**Posouzení stavby
z hlediska výskytu obecně a zvláště chráněných
druhů živočichů:
„Snížení energetické náročnosti provozu
Gymnázia Trutnov II“**


RNDr. Vladimír Lemberk
Na Hrádku 2575 • 530 02 Pardubice
IČ: 626 89 096

Vypracoval:
RNDr. Vladimír Lemberk

květen 2019

Posouzení stavby z hlediska výskytu obecně a zvláště chráněných synantropních druhů živočichů, ve znění zákona č. 114/1992 Sb. a vyhlášky MŽP ČR č. 395/1992 Sb., v platném znění.

Předmět posouzení: Gymnázium Trutnov
Jiráskovo náměstí 325
541 01 Trutnov

Zadavatel: DABONA s.r.o.
Sokolovská 682
516 01 Rychnov nad Kněžnou

Zpracovatel: RNDr. Vladimír Lemberk, Pardubice
autorizovaná osoba podle § 45i zákona ČNR č. 114/1992 Sb. pro účely biologického hodnocení podle § 67 zákona č.j. 40765/ENV/10 a 78517/ENV/14
Odborná způsobilost: absolvent Přírodovědecké fakulty UK v Praze, obor ochrana přírodního prostředí;
1993-2018 zaměstnán jako zoolog obratlovců ve Východočeském muzeu v Pardubicích (<http://www.vcm.cz/rndr-vladimir-lembek-zoolog/>);
člen České společnosti pro ochranu netopýrů (<http://www.ceson.org/clenove.php>) od 1994;
člen VČ pobočky České společnosti ornitologické od r. 1978

Kontakt: RNDr. Vladimír Lemberk
Na Hrádku 2575, 530 02 Pardubice
IČO: 62689096
mobil: +420 605 053 698
e-mail: lembek@centrum.cz

1. Popis stavby

Posuzovány byly budovy Gymnázia v Trutnově (dále jen budovy) rozkládající se na adrese Jiráskovo náměstí 325, 541 01 Trutnov (souřadnice WGS: 50.5652089 N, 15.9165736 E).



Letecký snímek posuzovaných budov Gymnázia v Trutnově (označeny červeně).

Budovy Gymnázia v Trutnově jsou tři navzájem propojené objekty (severní, východní a jižní křídlo). Ve všech případech jde o třípodlažní budovy s vyvýšeným suterénem a valbovou konstrukcí střechy. Jedná se o památkově chráněný objekt z roku 1927, který od samého počátku slouží k výuce. Komplex budov gymnázia navazuje na severní straně na halu tělocvičny a v jižním křídle na budovu Střední zdravotnické školy.

Pro všechny budovy je společné, že jsou konstrukčně zhotoveny z pálených cihel a z podezdívky z pískovce, obvodové zdi jsou na vnější straně budov s řadou výklenků a především říms. Štuková omítka je až na výjimky v dobrém stavu bez narušení a prasklin. Okna jsou bohatě dělená, špaletová, v okenních nikách bez šterbin, s oplechovanou podokenní římsou.

Sklep, resp. vyvýšený suterén s okny, je účelově využit (šatny, kuchyně, sklady atd.) a je zcela nevhodný pro zimování netopýřů.

Jižní křídlo

Budova má kamennou podezdívku a štukovou omítku s řadou zdobných prvků, především říms a štukových květů. V této budově se nachází vchod z ulice Procházkovy, který je na vnější omítce výrazně vyzdoben.

Okna jsou dělená špaletová s dřevěnými rámy. Postupně probíhá jejich výměna za repliky původních, ovšem s lepšími tepelně-izolačními vlastnostmi.

Střešní konstrukce je valbová se starší krytinou z betonových tašek. Krytina je bez podbití. Půda budovy slouží jako sklad nábytku (školních lavic). Podlahu půdy tvoří půdovky (pálené cihly). Nad střechu je vyvedeno 8 komínů, které jsou v současnosti nevyužívány (pouze k vývodu vzduchotechniky v komínových šachtách), dále i větrací komínky a hromosvody. Půdu osvětlují menší vikýřová okénka. Okapové žlaby a svody jsou zhotoveny z pozinkovaného plechu s nátěrem, oplechování komínů je novější (titanzinkový plech).

Podlaha půdy je zcela bez pobytových stop (trusu) netopýřů. Prostor na pozednici je ze strany půdy dobře přístupný, bylo tedy možno tento prostor dobře zkontrolovat (bez zjištěné přítomnosti živočichů a pobytových stop).

*Jižní křídlo -
pohled
z jihu na
vchod z ulice
Procházkovy.*



*Jižní křídlo -
severní strana
na budovy ze
dvora.*



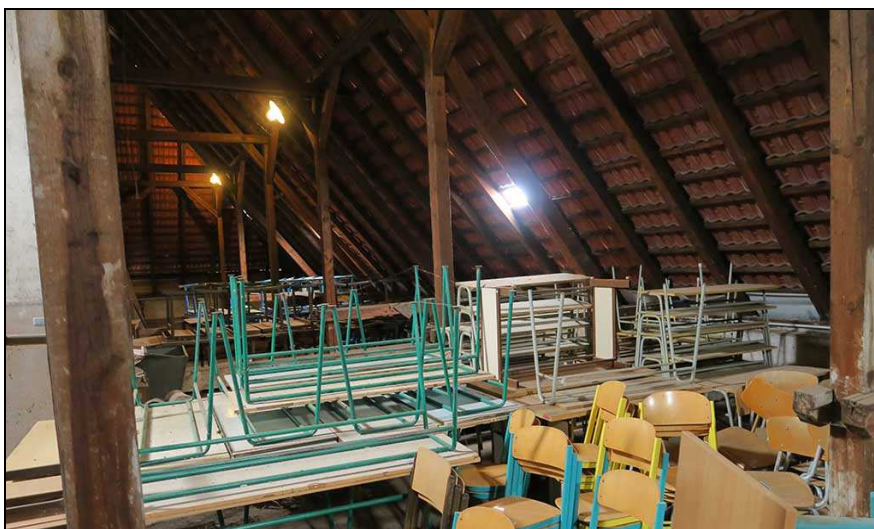
*Střechu jižního křídla
kryjí betonové tašky.*



ditto



*Půda jižního křídla je
využita jako sklad ná-
bytku.*



dtto



*Prostor na pozednici je
v jižním křídle dobře
kontrolovatelný, bez přítomnosti živočichů či
pobytových stop.*



dtto



dtto





dtto

Východní křídlo

Také východní křídlo je na vnější straně omítky bohatě štukatérsky zdobeno. Nachází se zde hlavní vchod do budovy z Jiráskova náměstí. Výrazná je podezdívka z pískovce.

Půda je vyklizená s původní podlahou (půdovky z pálené cihlářské hlíny). Střecha byla opravena v r. 2017 a v rámci této opravy byla vyměněna krytina za pálené tašky Bobrovky, půda utěsněna a pod krytinu byla všude instalována paropropustná zajišťovací fólie. Okapové žlaby, okapnička i okapové svody jsou nové a zhotovené z titanzinkového plechu, stejně jako další klempířské prvky na budově. Prostor na pozednici byl z vnější strany utěsněn, ze strany půdy je ovšem přístupný a bylo tedy možné tento prostor dobře zkontrolovat (bez zjištěné přítomnosti či pobytových stop živočichů).



*Východní
křídlo -
pohled
z Jiráskova
náměstí.*

*Východní křídlo –
hlavní vchod do
budovy.*



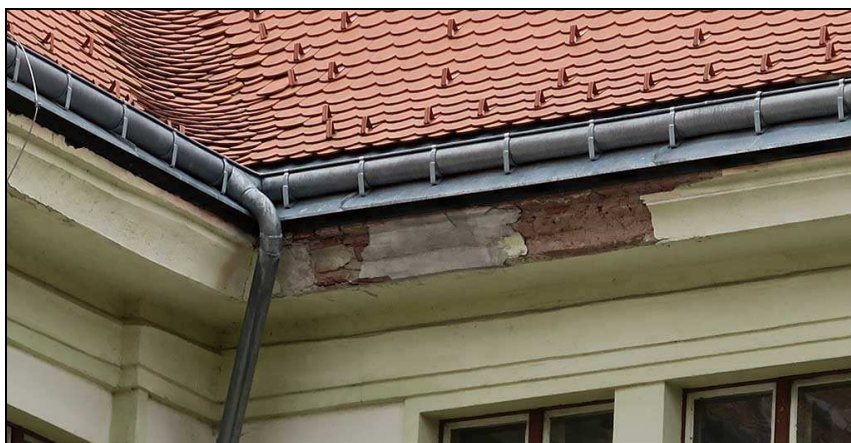
*Východní křídlo –
pohled ze západu ze
dvora.*



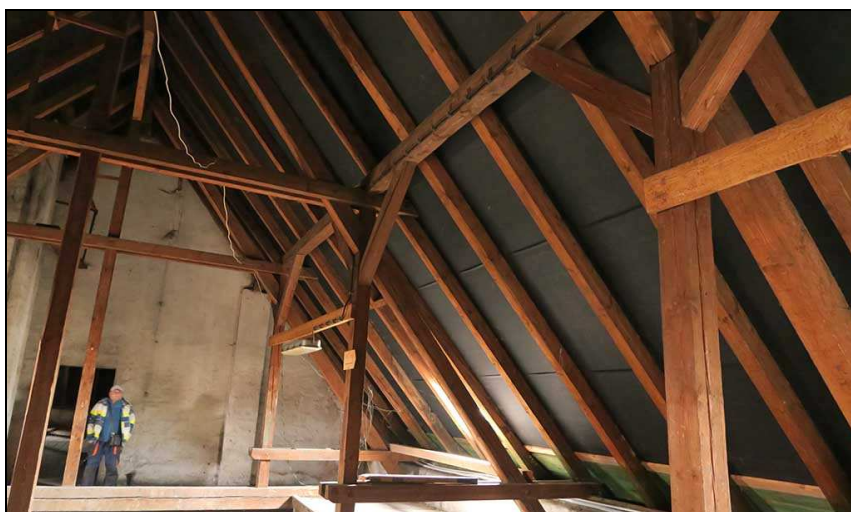
*Střechu východního
křídla kryjí zcela
nová krytina a ople-
chování.*



Dosud neopravené narušení omítky pod protékajícím okapem.



Půda východního křídla s polopropustnými zajišťovacími foliemi pod krytinou.



Prostor na pozednici je ve východním křídle dobře kontrolovatelný, bez přítomnosti živočichů či pobytových stop.



Severní křídlo

Severní křídlo je štukatérsky nejméně vyzdobené, přesto se i zde na omítce nacházejí okrasné římsy.

Půdní prostor je stejně jako na ostatních budovách gymnázia vysoký a rozlehlý. Půda je vyklizená s původní podlahou (půdovky z pálené cihlářské hlíny). Střecha byla

opravena v r. 2017 a v rámci této opravy byla vyměněna krytina za pálené tašky Bobrovky, půda utěsněna a pod krytinu byla všude instalována paropropustná zajišťovací fólie. Okapové žlaby, okapnička i okapové svody jsou nové a zhotovené z titanzinkového plechu, stejně jako další klempířské prvky na budově. Prostor na pozednici byl z vnější strany při nedávné opravě utěsněn, ze strany půdy je ovšem přístupný a bylo tedy možné tento prostor dobře zkontrolovat (bez zjištění přítomnosti či pobytových stop živočichů).

*Jižní strana se-
verního křídla -
pohled
ze dvora.*



*Půda severního
křídla
s polopropustnými
zajišťovacími foliemi
pod krytinou.*



*Prostor na poze-
dnici je
v severním křídle
dobře kontrolova-
telný, bez přítom-
nosti živočichů či
pobytových stop.*



2. Stručný popis záměru

- Zateplení stropů nad nejvyšším vytápěným nadzemním podlažím (tj. zateplení podlahy půdy) foukanou izolací včetně instalace pochozích lávek.
- Výměna oken a dveří z 20. století za jejich repliky – již probíhá.
- Výměna a rekonstrukce interiérového osvětlení v učebnách.

3. Metodika průzkumu

Při získávání podkladů k vypracování posudku bylo vycházeno ze závazné „Metodiky posuzování staveb z hlediska výskytu obecně a zvláště chráněných synantropních druhů živočichů“ Ministerstva životního prostředí ČR.

Zkontrolovány byly databáze výskytu živočichů (nálezová databáze ISOP AOPK ČR, avif.cz, rorysi.cz a ceson.org). Vlastní průzkum budovy byl proveden dne 6. května 2019. Pozornost byla vzhledem k ročnímu období věnována především zjišťování aktuálního výskytu živočichů pozorováním z vnějšku budovy a samozřejmě také zjišťování pobytových stop a značek, hnízd a jejich zbytků, trusu i přímému zjištění jedinců i kolonií synantropních živočichů. Prohlédnuty byly za tímto účelem všechny vhodné prostory na obvodovém plášti budovy (ventilační otvory, parapety, okenní niky, poškození zdiva a fasády), na střeše (komíny, odvětrávací komínky, oplechování), střešních a podstřešních římsách (dutiny pod oplechováním a za okapy) i prostory uvnitř budovy (především rozsáhlé půdy, sklep, průjezd atd.). Především při průzkumu běžně nepřístupných prostorů bylo využito také technických pomůcek – baterky a endoskopu zn. Voltcraft BS-10. K zjištění výskytu netopýrů byl k dispozici ultrazvukový detektor zn. Pettersson D 240.

4. Interpretace zjištěných dat

V databázích zjištěného výskytu (ISOP AOPK ČR, avif.cz, rorysi.cz a ceson.org) nebyly nalezeny žádné záznamy s adresou posuzovaného areálu budov.

Na posuzovaných budovách a v jejich bezprostředním okolí byl zjištěn výskyt následujících živočichů (symbol § za latinským jménem živočicha označuje druh zvláště chráněný podle zákona č. 114/1992 Sb., v platném znění):

brhlík lesní (*Sitta europaea*)
dlask tlustozobý (*Coccothraustes coccothraustes*) – přelet
holub hřivnák (*Columba palumbus*)
hrdlička zahradní (*Streptopelia decaocto*)
jiříčka obecná (*Delichon urbica*) – hnízda a jejich zbytky
konopka obecná (*Carduelis cannabina*)
kos černý (*Turdus merula*)

pěnice černohlavá (*Sylvia atricapilla*)
poštolka obecná (*Falco tinnunculus*) – přelet
sojka obecná (*Garrulus glandarius*)
stehlík obecný (*Carduelis carduelis*)
straka obecná (*Pica pica*)
sýkora koňadra (*Parus major*)
vrabec domácí (*Passer domesticus*)
zvonek zelený (*Carduelis chloris*)
zvonohlík zahradní (*Serinus serinus*)

*Hnízda jiříček pod
střešní římsou na vý-
chodní straně východ-
ního křídla budovy.*



dtto



dtto



Na východně orientované straně budovy ve východním křídle (strana do Jiráskova náměstí) byla pod střešním přesahem nalezena hnízda jiříček obecných (*Delichon urbica*). Celkem bylo zdokumentováno 8 hnízd a 11 jejich zbytků. Jedná se tedy o menší hnízdní kolonii (odhadem 10 párů) tohoto obecně chráněného druhu synantropního ptáka.

Na posuzovaných budovách (v půdním prostoru ani v obvodovém plášti) nebyly zjištěny žádné stopy po mateřské kolonii ani úkrytu jednotlivých exemplářů netopýrů. Budovy v současném stavu neposkytují podmínky pro výskyt ani reprodukci letounů.

Konstrukce budov a zejména jejich aktuální stavebně-technický stav (především absence šterbinových úkrytů, opravená omítka, utěsněná půda) toho času neumožňuje využívání zvláště chráněnými druhy živočichů, jejich pobytové stopy ani aktuální výskyt zde nebyl zjištěn.

5. Souhrn a doporučení dalšího postupu

Na posuzované budově Gymnázia v Trutnově (na východním křídle) **byla zjištěna reprodukce obecně chráněné jiříčky obecné (*Delichon urbica*)** – byla nalezena hnízda a jejich zbytky v odhadované početnosti 10 párů. **Nebyl zjištěn výskyt zvláště chráněných živočichů.**

Vzhledem k záměru (zateplení podlahy půdy, výměna oken a vnitřního osvětlení) lze oprávněně usuzovat, že **realizace zamýšleného záměru není v konfliktu s ochranou obecně ani zvláště chráněných druhů živočichů.** Při realizaci je ovšem nutné dle § 5a zákona č. 114/1992 Sb, o ochraně přírody a krajiny, v platném znění, zajistit, aby nedošlo k narušení či zmaření probíhajícího hnízdění jiříček obecných (*Delichon urbica*) na vnějším plášti budovy.

Příloha:

Doklady o odborné způsobilosti zpracovatele posudku



Q. B. F. F. Q. S.
SUMMIS AUSPICIIS
REI PUBLICAE BOHEMICAЕ
NOS RECTOR UNIVERSITATIS CAROLINAE PRAGENSIS
ET DECANUS FACULTATIS RERUM NATURALIUM
TENOREM OMNIUM QUAE SEQUUNTUR RATUM PRAESTAMUS LECTURIS
VLADIMÍR LEMBERK
NATUS/NATA DIE 14. 12. 1963 IN CIVITATE VRCHLABÍ
STUDIIS PERACTIS EXAMEN LEGE REI PUBLICAE CONSTITUTUM IN DISCIPLINIS
OECOLOGIA
SUBIIT ET NOMEN ACADEMICUM
RERUM NATURALIUM DOCTOR
MERITO EI TRIBUTUM EST
IN CUIUS REI TESTIMONIUM HOC DIPLOMA FIERI IUSSIMUS


PROF. JUDR. KAREL MALÝ, DSc.
RECTOR UNIVERSITATIS


PROF. ING. KAREL ŠTULÍK, DSc.
PROMOTOR


PROF. RNDR. PETR ČEPEL, CSc.
DECANUS FACULTATIS

PRAGAE DIE V.

MENSIS FEBRUARIIS ANNI MMII

NUM. * 010453/69946